



Desempenho das Metas Físicas das Ações Prioritárias

Programa 526 - MT Mais Saúde
2º Semestre de 2023 (Dados consolidados)

Marco Legal

LDO 2023 - Lei nº 11.955/2022, Artigo 90 - Inciso II

Art. 90 As **ações prioritárias finalísticas do exercício de 2023 serão objeto de processos específicos de monitoramento**, conforme disposto neste artigo. § 1º Serão consideradas ações prioritárias finalísticas:

I - as **ações constantes do Anexo de Metas e Prioridades** da Administração Pública Estadual que integrem programas finalísticos;

II - as **ações que integrem programas finalísticos das áreas** de educação, saúde, segurança pública, infraestrutura e logística;

Observação: A SES possui 1 Programa finalístico que é composto de 28 Ações, sendo que três ações integram o Anexo de Metas e Prioridades

AÇÕES DA SES QUE COMPOEM O ANEXO DE METAS E PRIORIDADES

PROGRAMA: 526 – Mato Grosso Mais Saúde

2451 - Atenção Ambulatorial e Hospitalar Complementar do SUS	SES
Município cofinanciado (<i>Unidade</i>)	136
Hospital de referência regional cofinanciado (<i>Unidade</i>)	1
2515 – Gestão da Atenção hospitalar estadual do SUS	SES
Internação realizada (<i>Unidade</i>)	45.370
Procedimentos ambulatorial e hospitalar realizados (<i>Unidade</i>)	1.586.781
3745 – Construção e reforma dos estabelecimentos assistenciais de saúde	SES
Unidade construída (<i>Unidade</i>)	2
Unidade reformada (<i>Unidade</i>)	10

Desempenho das Metas Físicas

Programa 526 - MT Mais Saúde



TOTAL DE METAS = 71



**69 % DAS
METAS ATINGIDAS/SUPERADAS**



(TOTAL DE 49 METAS)



METAS C/ DESEMPENHO \geq 50%

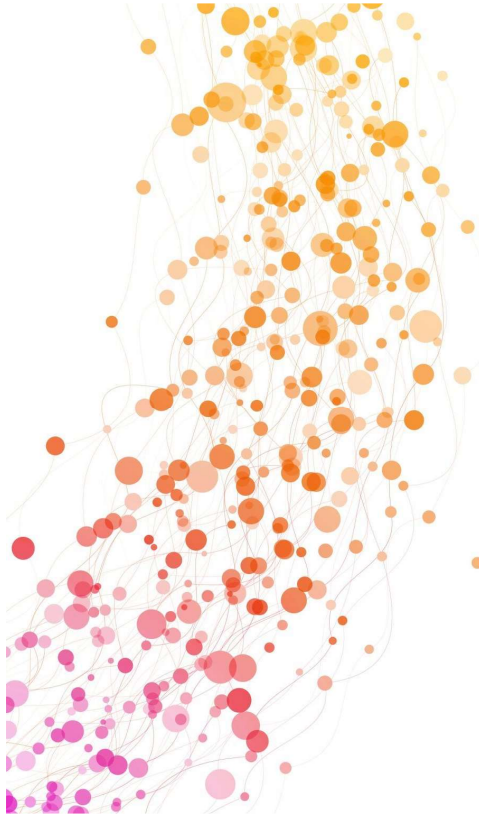


(TOTAL DE 65 METAS)

Função: 10 – Saúde

As Subfunções Típicas da Saúde

- 301 – Atenção Básica
- 302 – Assistência Hospitalar e Ambulatorial
- 303 – Suporte Profilático e Terapêutico
- 304 – Vigilância Sanitária
- 305 – Vigilância Epidemiológica
- 306 – Alimentação e Nutrição



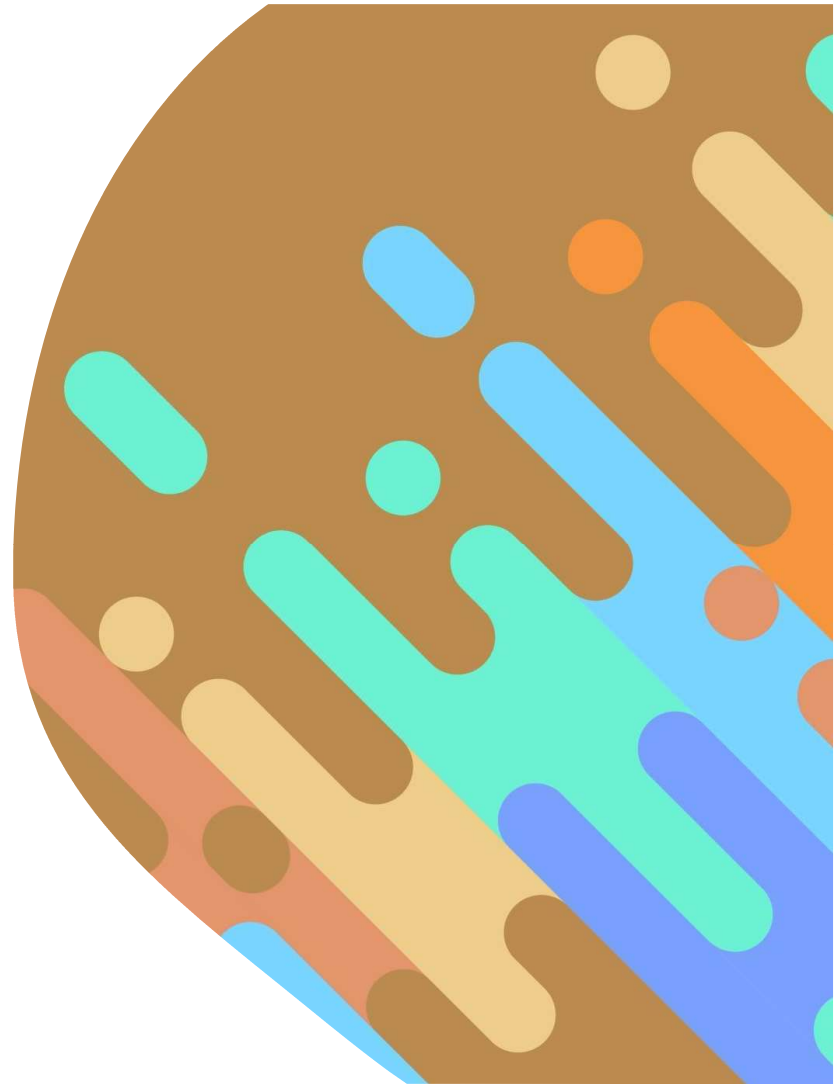


301 - ATENÇÃO BÁSICA

“ A Atenção Básica é a principal porta de entrada e o centro articulador do acesso dos usuários ao Sistema Único de Saúde (SUS) e às Redes de Atenção à Saúde, orientada pelos princípios da acessibilidade, coordenação do cuidado, vínculo, continuidade e integralidade”

2510 - Reorganização da Atenção Primária à Saúde (APS)

Objetivo: Apoiar técnica e financeiramente a Atenção Primária à Saúde dos municípios para que se torne mais resolutiva e cumpra com o seu papel de ordenadora da Rede de atenção e coordenadora do cuidado.



Quadro de Metas

2510 - Reorganização da Atenção Primária à Saúde (APS)

PRODUTO(S)	META PREVISTA ATUALIZADA *	META REALIZADA	% REALIZAÇÃO
Município apoiado	141	141	100%
Município Cofinanciado	141	141	100%
Teleconsultoria Respondida	501	2.705	540%

Quanto ao resultado alcançado no produto Teleconsultoria Respondida, apesar de diversas situações colaborarem no ano anterior para um percentual abaixo do previsto, no ano de 2023 alcançamos a realização de 2.705 (dois mil, setecentos e cinco) Teleconsultorias Respondidas de forma Síncrona por meio das plataformas digitais ofertadas pela Secretaria de Estado de Saúde - MT. As atividades de Teleconsultorias desenvolvidas em 2023 pelo Núcleo de Telessaúde e Saúde Digital – MT, teve como critério a Planificação da Atenção à Saúde (PAS), abrangendo a Região de Saúde Sul Mato-grossense, a Região Macronorte nos seus municípios sede, e, as Unidades Penitenciárias.



302 - ASSISTÊNCIA HOSPITALAR E AMBULATORIAL

Total de 12 ações voltadas ao atendimento dos usuários SUS/MT
(procedimentos ambulatoriais e hospitalares)

2450 - Atendimento Especializado em Saúde no Centro Integrado de Assistência

Objetivo: Prestar assistência especializada em saúde mental às pessoas com transtornos mentais e usuários/dependentes de substâncias psicoativas



Quadro de Metas

2450 - Atendimento especializado em saúde no Centro Integrado de Assistência Psicossocial Aduino Botelho (CIAPS AB)

PRODUTO(S)	META PREVISTA	META REALIZADA	% REALIZAÇÃO
Detento com transtornos mentais atendido	12	12	100%
Internação realizada em saúde mental e químico dependentes nas unidades do CIAPS -AB	30.000	28.568	95%
Paciente com transtornos mentais em regime de moradia assistida (Lar Doce Lar)	17	17	100%
Procedimento em saúde mental realizados pelo CAPS-AD (Álcool e outras Drogas) e (+) CAPSI (infantil)	16.000	20.997	131%

Unidade CAPS Álcool e Drogas e Unidade CAPS Infantil tiveram uma produção acima do planejado, com aumento da procura da população após entrega da modernização da unidade.

2451 - Atenção ambulatorial e hospitalar complementar do SUS

Objetivo: Co-financiar serviços de média e alta complexidade complementares ao SUS nas regiões de saúde do estado



Quadro de Metas

2451 - Atenção ambulatorial e hospitalar complementar do SUS

PRODUTO(S)	META PREVISTA ATUALIZADA	META REALIZADA	% REALIZAÇÃO
Consórcio cofinanciado	15	15	100%
Hospital de referência regional cofinanciado	2	2	100%
Município Cofinanciado	141	141	100%
Pacientes em Home Care Atendidos	230	536	233%

* O atendimento domiciliar de Home Care só é ofertado para o usuário do SUS por determinação judicial, observamos um aumento substancial na quantidade de decisões judiciais determinando a prestação desse serviço.



2453 - Atendimento Pré-Hospitalar de Urgência e Emergência - SAMU

Objetivo: Prover assistência pré-hospitalar móvel de urgência e emergência

Quadro de Metas

2453 - Atendimento Pré-Hospitalar de Urgência e Emergência - SAMU



Produto (s)	Meta Prevista	Meta Realizada	% Realização
Atendimento realizado	35.000	30.874	88%
SAMU Município monitorado	20	19	95%

2454 - Assistência especializada em saúde no Centro Estadual de Referência de Média e Alta Complexidade - CE

Objetivo: Prestar atendimento especializado em dermatologia sanitária, diabetes, pneumologia, IST/HIV/AIDS/HEPATITES VIRAIS, imunobiológicos especiais de acordo com os Programas do Ministério da Saúde.



Quadro de Metas

2454 - Assistência especializada em saúde no Centro Estadual de Referência de Média e Alta Complexidade - CERMAC



Produto (s)	Meta Prevista	Meta Realizada	% Realização
Procedimento Especializado realizado	51.220	57.910	113 %

2500 - Assistência Especializada em Saúde Bucal no Centro Estadual de Odontologia para Pacientes Especiais - CEOPE

Objetivo: Prestar assistência especializada em saúde bucal para usuários do SUS com deficiência não colaborativa, usuários do SUS com patologias sistêmicas e usuários do SUS com lesão de boca.

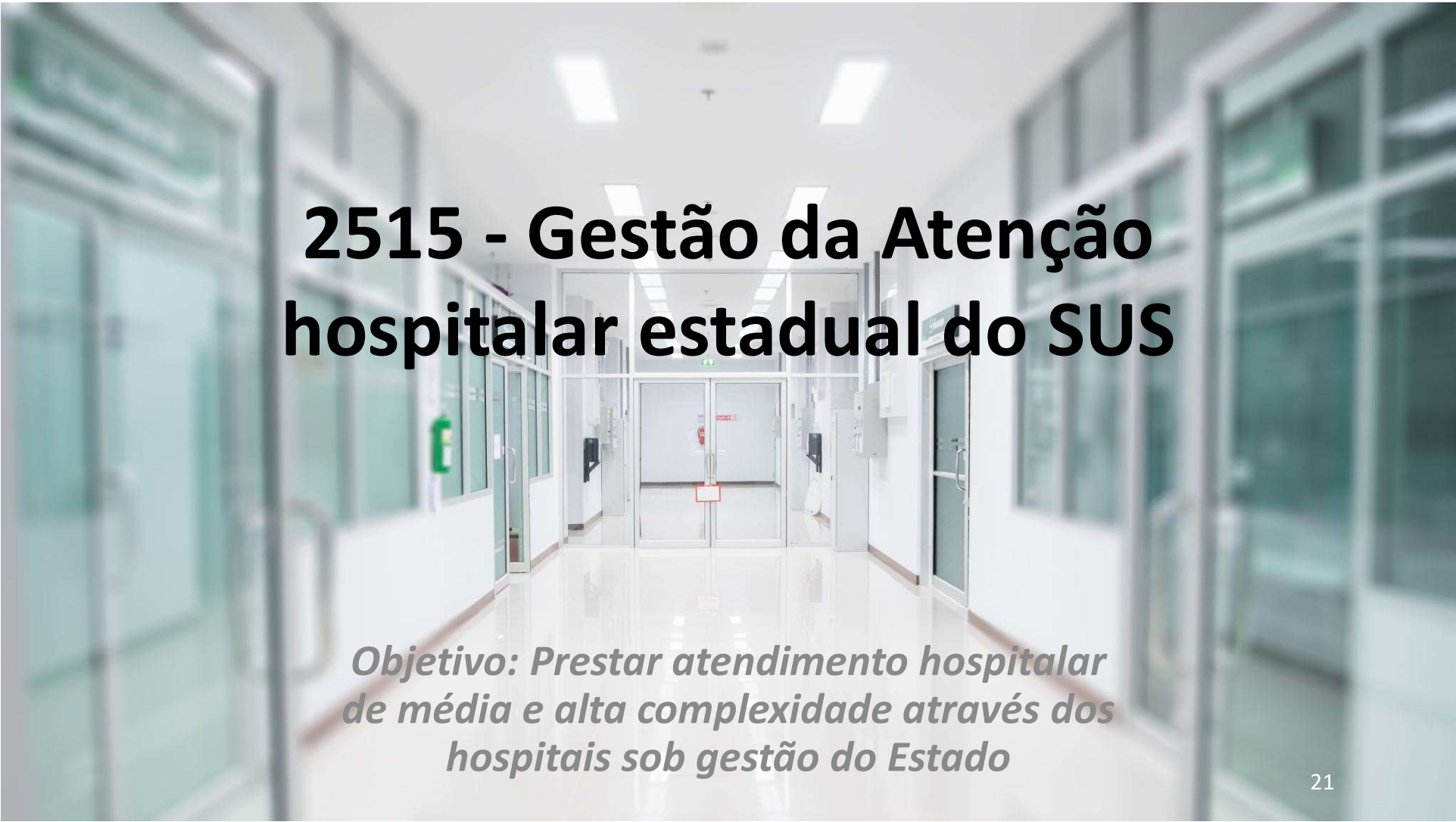
Quadro de Metas



2500 - Assistência especializada em saúde bucal no Centro Estadual de Odontologia para pacientes especiais - CEOPE

PRODUTO	META PREVISTA ATUALIZADA *	META REALIZADA	% EXECUÇÃO
Procedimento de Cirurgia Oral realizado	150	977	651%
Procedimento de Endodontia realizado	120	124	103%
Procedimento Odontológico Básico realizado	4.500	17.893	398%
Procedimentos de Periodontia realizado	1.500	9.372	625%

Ampliação do procedimentos odontológicos em virtude da incorporação de novos técnicos ao serviço



2515 - Gestão da Atenção hospitalar estadual do SUS

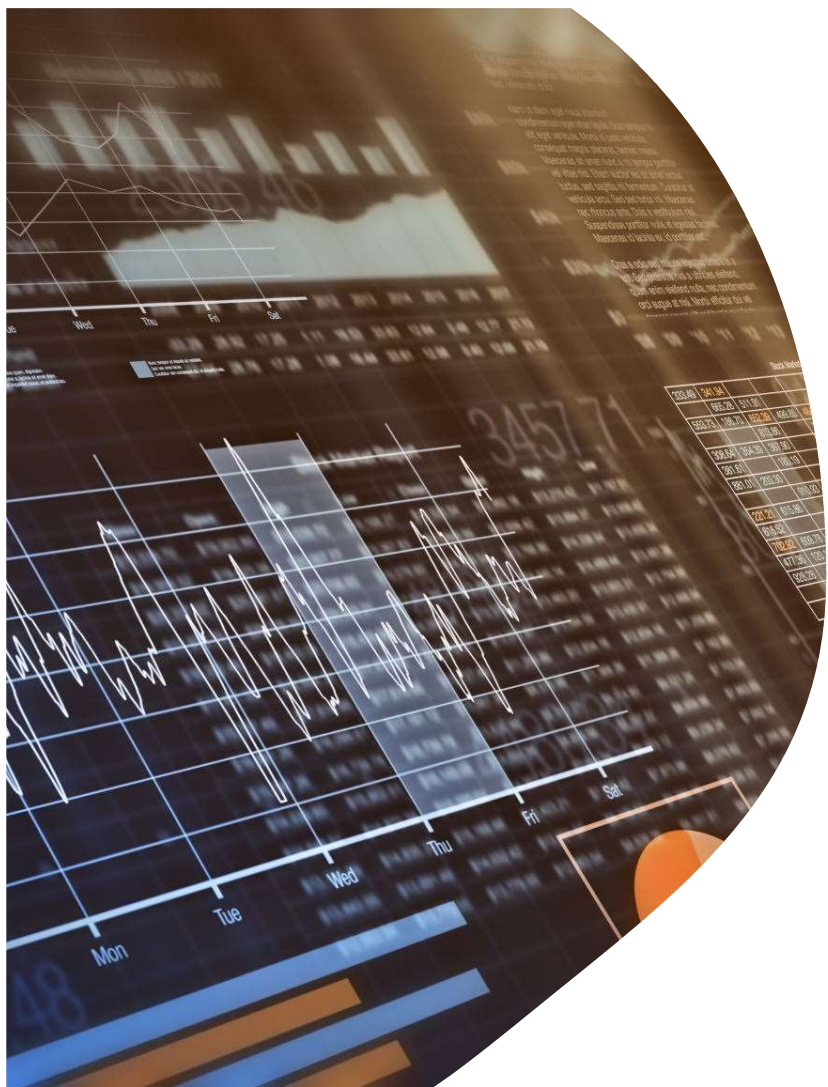
*Objetivo: Prestar atendimento hospitalar
de média e alta complexidade através dos
hospitais sob gestão do Estado*

Quadro de Metas

2515 - Gestão da Atenção Hospitalar Estadual do SUS

PRODUTO	META PREVISTA ATUALIZADA	META REALIZADA	% REALIZAÇÃO
Internação realizada	730.000	56.857	8%
Procedimentos ambulatorial e hospitalar realizado	970.001	1.049.289	108%

A meta do produto Internação realizada foi alterada equivocadamente, levando a este baixo desempenho. Se compararmos a meta inicialmente prevista (45 mil internações), o desempenho foi de 125%.



2545 - Gestão da Regulação das Ações e Serviços de Saúde do SUS

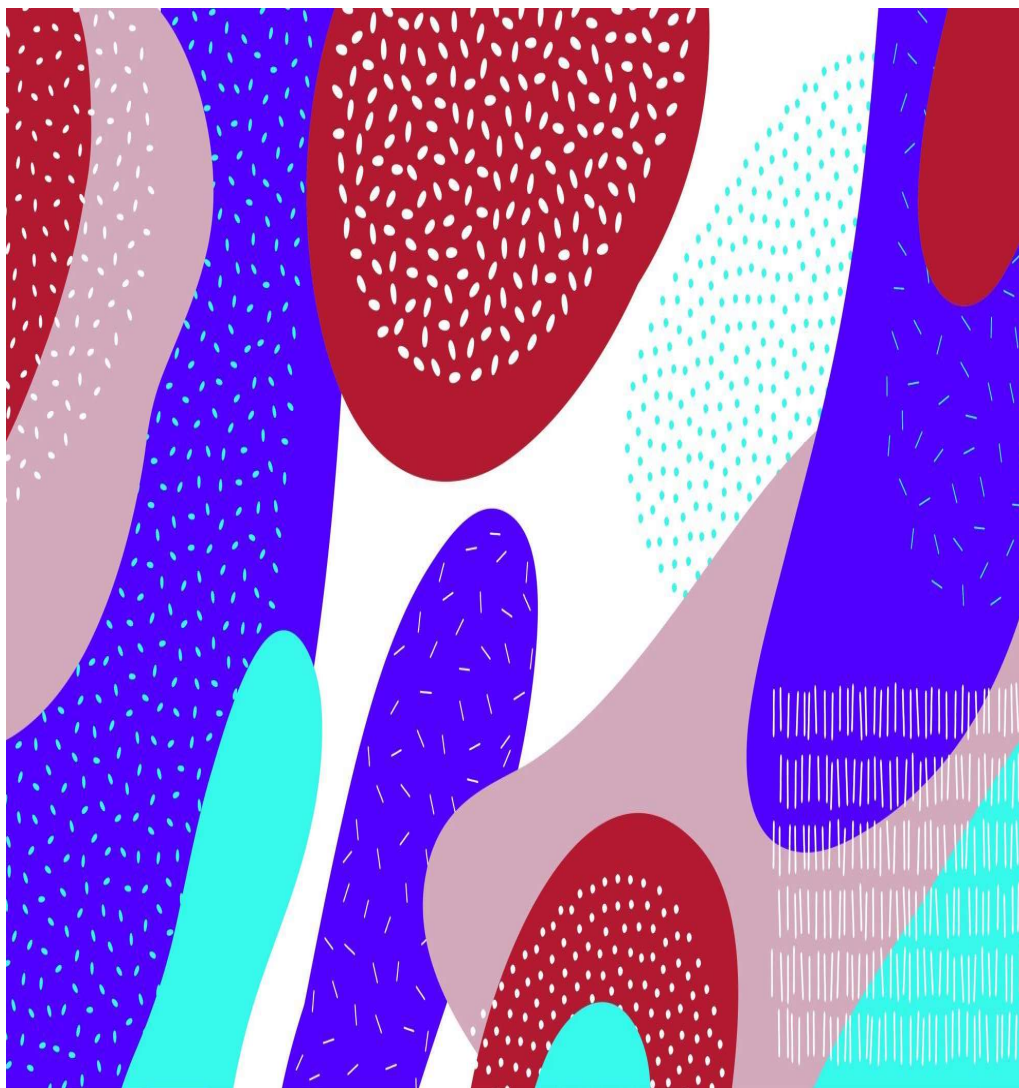
Objetivo: Regular o acesso à assistência de forma equitativa aos serviços de saúde do estado de Mato Grosso

Quadro de Metas

2545 - Gestão da regulação das ações e serviços de saúde do SUS

PRODUTO (S)	META PREVISTA ATUALIZADA	META REALIZADA	% REALIZAÇÃO
Internação em leitos de UTI autorizada	2.431	4.226	174%
Procedimento ambulatorial e Hospitalar de média e alta complexidade autorizado	660.000	359.702	55%
Usuário de Serviço SUS de Média e Alta complexidade Regulado	440.000	396.187	90%

Internações em Leitos de UTI: aumento da demanda por esse atendimento, e ampliação do número de leitos de UTI para atendimento da demanda



2753 - Coordenação do Processo de Doação e Transplante de Órgãos e Tecidos no Estado de Mato Grosso

Objetivo: Instituir conjunto de ações necessárias para ampliar a captação de órgãos e tecidos, e a realização de transplante em Mato Grosso

Quadro de Metas

2753 - Coordenação do processo de doação e transplante de órgãos e tecidos no estado de Mato Grosso

PRODUTO (S)	META PREVISTA ATUALIZADA	META REALIZADA	% REALIZAÇÃO
Doador captado	200	145	73%
Transplante realizado	350	267	76%

O Brasil possui o maior programa público de transplante de órgãos, tecidos e células do mundo, que é garantido a toda a população por meio do SUS, responsável pelo financiamento de cerca de 88% dos transplantes no país. Apesar do grande volume de procedimentos de transplantes realizados, a quantidade de pessoas em lista de espera para receber um órgão ainda é grande

Observação: Limitado a transplante de córnea. Será implantado de Rim e habilitamos 2 Hospitais (Santa Rosa e São Mateus)

2970 - Gestão Estratégica da Política Estadual de Atenção à Saúde da Pessoa com Deficiência-CRIDAC

Objetivo: Prover atendimento especializado em reabilitação auditiva, física e intelectual às pessoas com deficiência.



Quadro de Metas

2970 - Gestão estratégica da política estadual de atenção à saúde da pessoa com deficiência-CRIDAC

PRODUTO	META PREVISTA ATUALIZADA	META REALIZADA	% REALIZAÇÃO
Órtese, prótese e meio auxiliar de locomoção à OPM concedido	16.635	6.317	38%
Procedimento de reabilitação realizado	90.000	169.084	188%
Unidade monitorada	141	141	100%

Ampliação de serviços/procedimentos

3745 - Construção e Reforma dos Estabelecimentos Assistenciais de Saúde

Objetivo: Construir e reformar unidades de Saúde para melhorar a qualidade da prestação de serviços de saúde aos usuários do SUS em Mato Grosso



Quadro de Metas

PRODUTO	META PREVISTA ATUALIZADA	META REALIZADA	% REALIZAÇÃO
Unidade construída	9	-	0%
Unidade reformada	17	17	100%

Unidades Reformadas

- Superintendência de Vigilância em Saúde,
- CIAPS Adauto Botelho (Pronto Atendimento),
- Ambulatório Trans (CERMAC),
- CEREST,
- Complexo Regulador (1º Etapa),
- Novo Anexo da SES-MT (GBSAAC, GBSAG, ERS da Baixada Cuiabana,
- SAF (Setor Administrativo - 3º Etapa) e Farmácia de Alto Custo.
- Escritório (s) Regionais de Saúde de Juara e Porto Alegre do Norte,
- UTI PED do Hospital Regional de Sinop/Cozinha/ Setor administrativo do Hospital Regional de Sinop;
- Cozinha/ Raio-X do Hospital Regional de Rondonópolis;
- Fachada do Hospital Regional de Alta Floresta/Fachada do Escritório Regional de Saúde

Unidades Construídas

- Construção do Hospital Regional de Juína – **24%**;
 - Construção do Hospital Regional de Alta Floresta – **35%**
 - Construção do Hospital Regional do Araguaia – **22%**;
 - Construção do Hospital de Alta Complexidade – **89%**
 - Construção do LACEN – **94%**
 - Construção do CELAD – **65%**
 - Construção do CERMAC e HEMOCENTRO – **24%**;
 - Construção do Hospital de Tangará da Serra – **22%**
- Obs: Produto incluído no PTA por emenda, não foi inserido pela SES



Hospital de Alta Floresta



Hospital de Confresa



Hospital de Juína



Hospital de Tangará da Serra



LACEN



CIAPS Adauto Botelho



Santa Casa



CELAD



Hospital Central

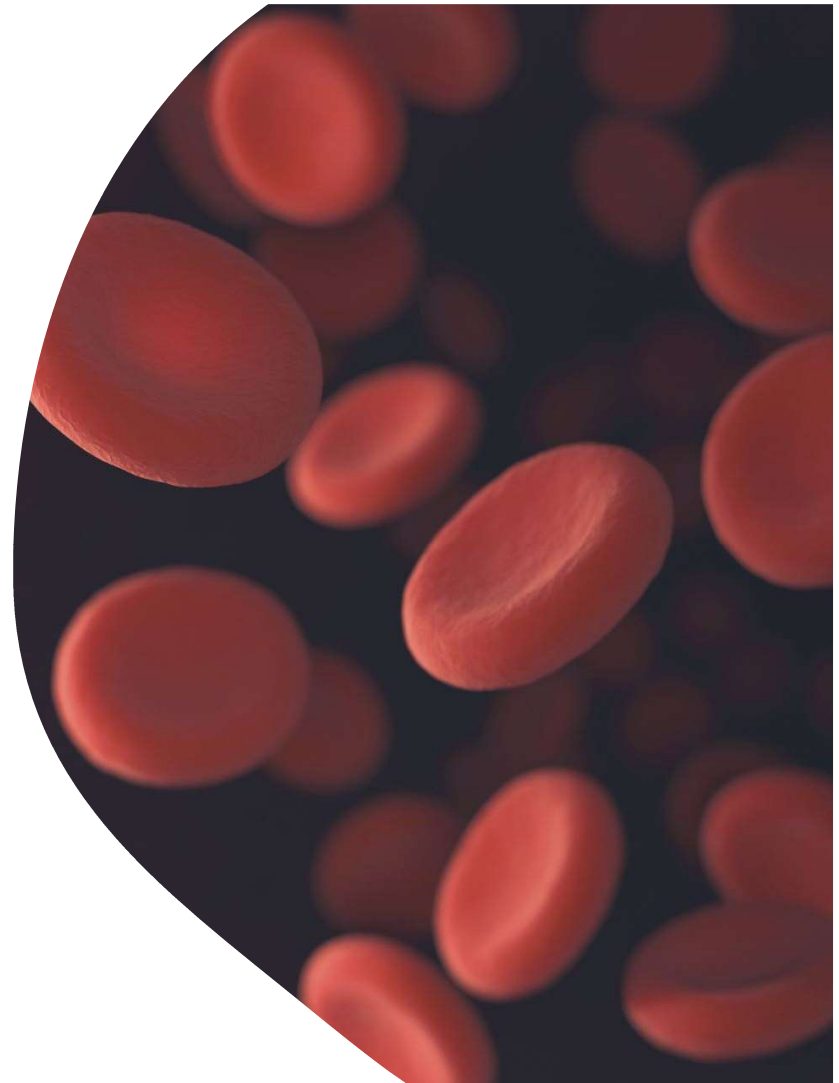


303 - SUPORTE PROFILÁTICO E TERAPEUTICO

Compreende as ações (Total de 2 ações no PTA) voltadas para a produção, distribuição e suprimento de drogas e produtos farmacêuticos em geral.

2513 - Gestão e Fortalecimento da Política do Sangue em Mato Grosso

O objetivo da política garantia de sangue em quantidade, qualidade, segurança e em tempo oportuno à população.



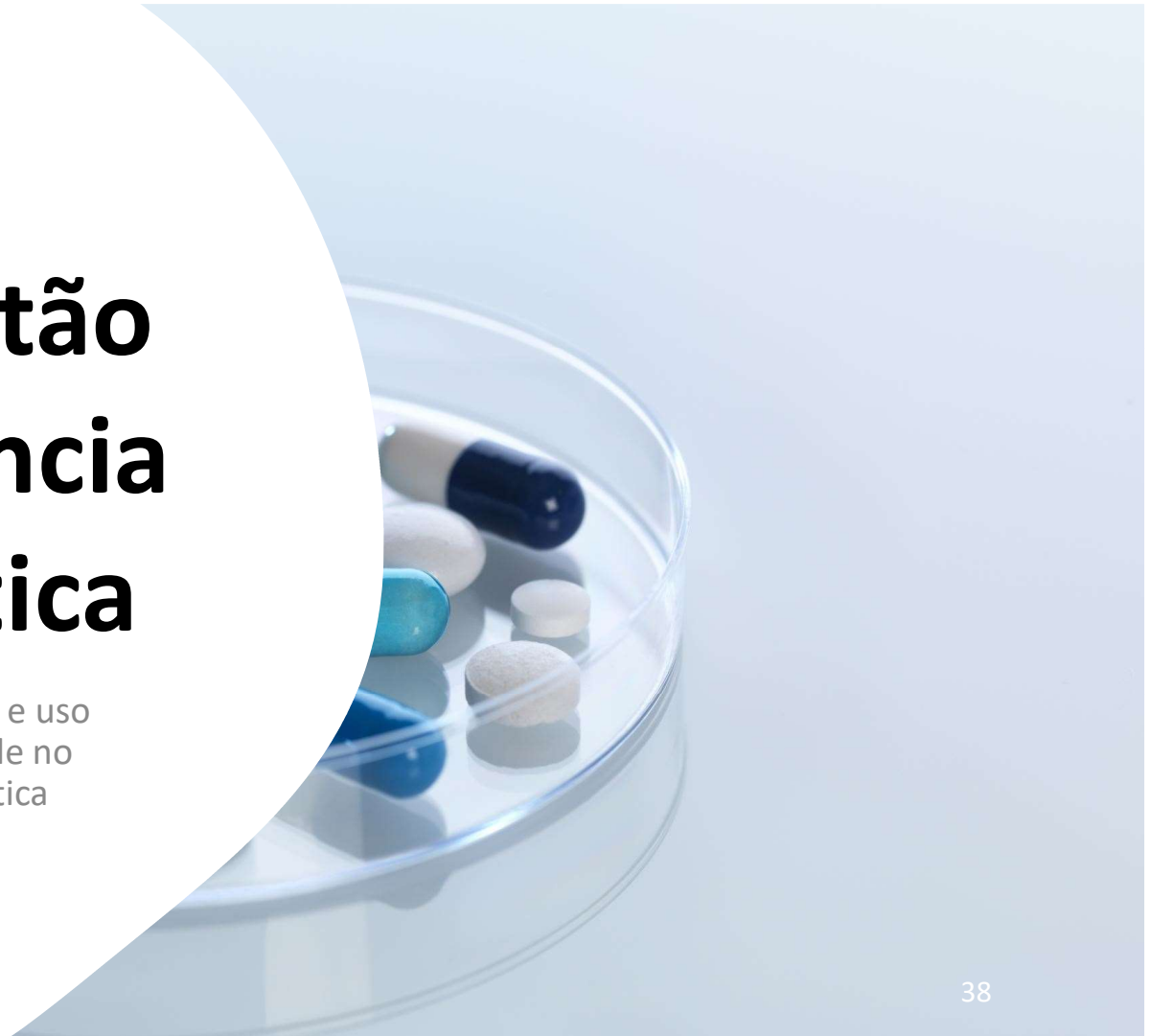
Quadro de Metas

2513 - Gestão e fortalecimento da política do sangue em Mato Grosso

PRODUTO(S)	META PREVISTA ATUALIZADA	META REALIZADA	% REALIZAÇÃO
Bolsa de sangue coletada	48.000	46.345	97%
Bolsa Hemocomponente produzida	97.500	111.759	115%
Consulta a pacientes de doenças hematológicas realizada	9.000	14.150	157%
Medicamentos pró coagulantes dispensados aos pacientes portadores de coagulopatias.	26.000	26.714	103%
unidade coordenada	41	41	100%

2732 - Gestão da Assistência Farmacêutica

Objetivo: Proporcionar o acesso e uso racional das tecnologias de saúde no âmbito da assistência farmacêutica em Mato Grosso



Quadro de Metas

2732 - Gestão da assistência farmacêutica

PRODUTO(S)	META PREVISTA ATUALIZADA	META REALIZADA	% REALIZAÇÃO
Medicamento e insumo do gênero distribuído	40.000.000	45.502.813	114%
Medicamento especializado adquirido pelo Consórcio Brasil Central - BrC	20	47	235%
Município apoiado	141	141	100%

Fator excepcional de aquisição de 47% de itens do Componente Especializado pelo Consórcio Brasil Central (BRC), Atas do Consórcio estavam com valor muito abaixo dos Registros de preço realizados no Estado, gerando assim grande economia aos cofres públicos.



304 - VIGILÂNCIA SANITÁRIA

“Um conjunto de ações capaz de eliminar, diminuir, ou prevenir riscos à saúde e de intervir nos problemas sanitários decorrentes do meio ambiente, da produção e circulação de bens e da prestação de serviços de interesse à saúde. (§1º, inciso XI, artigo 6º, da Lei 8.080/90, conhecida como a Lei Orgânica da Saúde).”



2523- REORGANIZAÇÃO DO SISTEMA ESTADUAL DE VIGILÂNCIA SANITÁRIA

Objetivo: Reestruturar o Sistema Estadual de Vigilância Sanitária.

Quadro de Metas

2523 - Reorganização do sistema estadual de vigilância sanitária

PRODUTO(S)	META PREVISTA ATUALIZADA	META REALIZADA	% REALIZAÇÃO
Licenciamento sanitário concedido	1.100	1.508	137%

Esse resultado muito acima da meta se deve ao investimento na digitalização dos processos administrativos para expedição do licenciamento sanitário, resultando em maior agilidade e também a abertura de novos estabelecimentos de saúde e de interesse à saúde durante a pandemia e mantidos após o período pandêmico, demandando renovação de suas licenças sanitárias.



305 - VIGILÂNCIA EPIDEMIOLÓGICA

“Um conjunto de ações capaz de eliminar, diminuir, ou prevenir riscos à saúde e de intervir nos problemas sanitários decorrentes do meio ambiente, da produção e circulação de bens e da prestação de serviços de interesse à saúde. (§1º, inciso XI, artigo 6º, da Lei 8.080/90, conhecida como a Lei Orgânica da Saúde).”



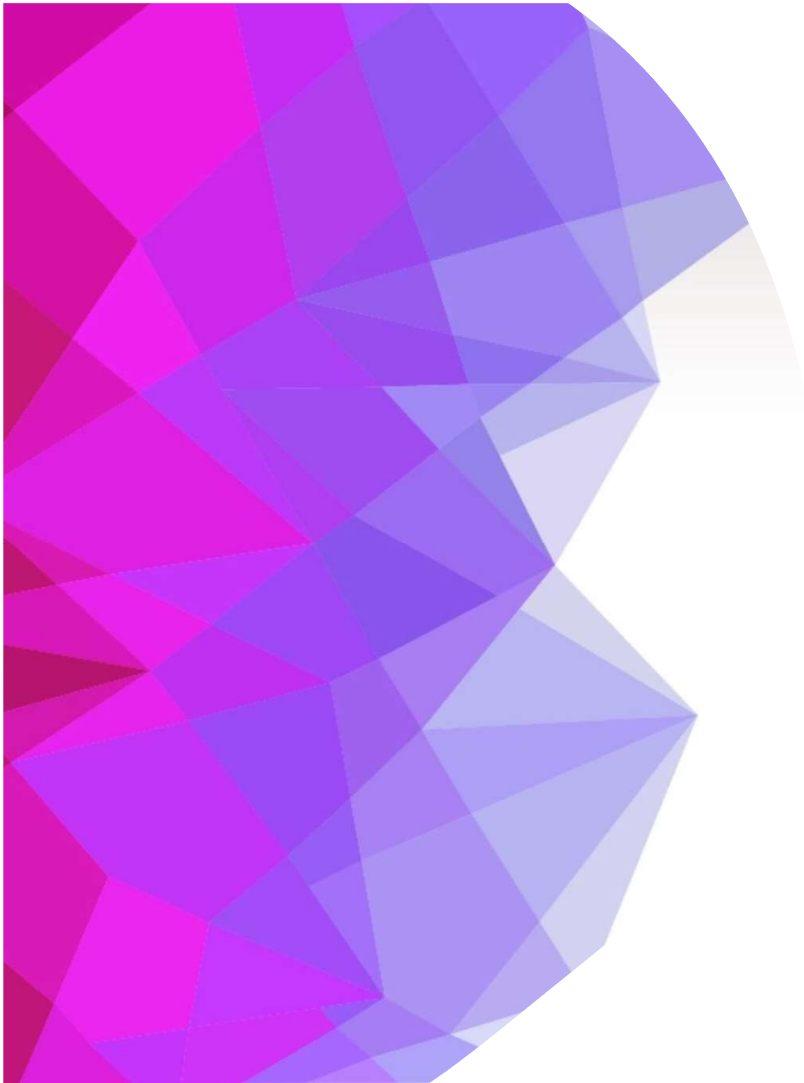
2511 - Ampliação de Serviços de Análise Laboratorial de Referência Estadual para a Vigilância em Saúde (LACEN/MT)

Objetivo: Ofertar serviços laboratoriais de referência para a vigilância em saúde no estado de Mato Grosso.

Quadro de Metas

2511 - Ampliação de serviços de análise laboratorial de referência estadual para a vigilância em saúde (LACEN/MT)

PRODUTO(S)	META PREVISTA ATUALIZADA	META REALIZADA	% REALIZAÇÃO
Análise laboratorial realizada	110.000	99.645	91%
Supervisão laboratorial realizada	80	88	110%



2514 - Promoção e Humanização da Saúde no Estado de Mato Grosso

Objetivo: Promover estratégias intra e intersetoriais para a Promoção e Humanização da Saúde no Estado de Mato Grosso

2514 - Promoção e Humanização da Saúde no Estado de Mato Grosso

Produto (s)	Meta Prevista	Meta Realizada	% Realização
Município apoiado	141	141	100%

Objetivo: Reestruturar o sistema estadual de vigilância em saúde

Quadro de Metas

2522 - Reorganização do sistema de vigilância em saúde

PRODUTO(S)	META PREVISTA ATUALIZADA	META REALIZADA	% REALIZAÇÃO
Município abastecido	141	141	100%
Município apoiado	141	141	100%

Obrigado(a)!

NGER – Núcleo de Gestão Estratégica para Resultados

Contato: 3613-5361/5363

Email: nger@ses.mt.gov.br

Cuiabá-MT Maio/2024





PLANEJAMENTO E ORÇAMENTO

Quadro de Metas

AÇÃO	PRODUTO(S)	META PREVISTA ATUALIZADA *	META REALIZADA	% REALIZAÇÃO
2502 - Reestruturação da área de administração sistêmica da SES	Servidor capacitado	120	120	100%
2516 - Desenvolvimento do sistema integrado de planejamento em saúde da SES-MT	Instrumento de gestão elaborado	15	18	120%
2516 - Desenvolvimento do sistema integrado de planejamento em saúde da SES-MT	Sala de Situação em Saúde da SES disponibilizada	1	-	0%



ADMINISTRAÇÃO GERAL

Quadro de Metas

AÇÃO	PRODUTO(S)	META PREVISTA ATUALIZADA *	META REALIZADA	% REALIZAÇÃO
2518 - Manutenção e funcionamento do Conselho Estadual de Saúde-CES	Conferencia de Saúde realizada	1	1	100%
	Demanda recebida	100	100	100%
	Reunião do Conselho realizada	12	12	100%
2731 - Apoio estratégico e especializado a gestão da SES-MT	Demanda respondida	1.100	1.100	100%
	Manifestação jurídica elaborada	1.200	1.220	102%
	Parecer emitido	100	100	100%
	Plano de Providencia Elaborado	100	100	100%
	Relatório Elaborado	56	46	82%
2741 - Articulação loco-regional do processo de regionalização do SUS em Mato Grosso	Escritório Regional de Saúde Mantido	16	16	100%
2754 - Operacionalização da Comissão Intergestores Bipartite e das Comissões Intergestores Regionais de Saúde (CIB/CIR)	Resolução Emitida	300	1.051	350%



FORMAÇÃO DE RECURSOS HUMANOS

Quadro de Metas

AÇÃO	PRODUTO(S)	META PREVISTA ATUALIZADA	META REALIZADA	% REALIZAÇÃO
2521 - Formação e qualificação de trabalhadores do Sistema Único de Saúde por meio da Escola de Saúde Pública-ESP	Pessoa capacitada	35.000	24.657	70%
	Pessoa formada	3.000	1.871	62%
2751 - Gestão do trabalho em saúde no SUS	cessão dos profissionais de saúde realizada	431	243	56%
	Comissão instituída	47	32	68%



TECNOLOGIA DA INFORMAÇÃO

Quadro de Metas

AÇÃO	PRODUTO(S)	META PREVISTA ATUALIZADA	META REALIZADA	% REALIZAÇÃO
2569 - Gestão estratégica de tecnologia da informação do SUS/SES	Sistema desenvolvido	4	0,26	6,5%
	Sistema integrado	12	8	67%
	Sistema mantido	4	4	100%
	Suporte técnico realizado	10	0,8	8%

Obrigado(a)!

NGER – Núcleo de Gestão Estratégica para Resultados

Contato: 3613-5361/5363

Email: nger@ses.mt.gov.br

Cuiabá-MT Maio/2024

